

Kortperiodisk sysselsättningsstatistik

3:e kvartalet 2002

Short-term employment 3rd quarter of 2002

I korta drag

Antalet anställda minskar

Antalet anställda på hela arbetsmarknaden i Sverige uppgick tredje kvartalet 2002 till 3 937 900. Det är en minskning med 63 500 (1,6 procent) jämfört med tredje kvartalet 2001. Antalet anställda inom den privata sektorn minskade med 75 900 (2,9 procent) medan den offentliga sektorn ökade med 12 400 anställda (0,9 procent).

Inom den kommunala sektorn och den statliga sektorn ökade antalet anställda med 9 400 (1,1 procent) respektive 6 900 (3,2 procent) medan landstingssektorn minskade med 3 900 (1,6 procent) jämfört med tredje kvartalet 2001. Antalet anställda kvinnor på hela arbetsmarknaden minskade med 1,1 procent medan antalet anställda män minskade med 2,1 procent.

Varierande utveckling inom olika branscher

Inom den privata sektorn var utvecklingen av antalet anställda varierande mellan olika branscher. Inom handeln och byggindustrin minskade antalet anställda med 4,9 respektive 2,7 procent. Även företagstjänsterna, där bemanningsföretag och vissa konsulter ingår, minskade med 6,9 procent. Den största ökningen fanns bland forsknings- och utvecklingsinstitutioner som ökade med 11,1 procent.

Tillbakagång för storstadslänen

Antalet anställda inom Stockholms län minskade under tredje kvartalet med 2,6 procent, där den största minskningen har skett inom den privata sektorn. Liknande utveckling fanns i Västra Götalands län, där antalet anställda minskade med 2,5 procent. Skåne län visade en mindre nedgång av antalet anställda med 0,8 procent.

Rörligheten på arbetsmarknaden består

Personalomsättningen för den privata sektorn uppgick under det tredje kvartalet 2002 till 7,4 procent, vilket är en ökning med 0,5 procent jämfört föregående kvartal. Andelen avgångna (frivilliga avgångar, uppsägningar samt pensioneringar) av de tillsvidareanställda var 3,7 procent. Motsvarande siffra för nyanställda var 3,7 procent. Arbetsställen med färre än 10 anställda hade tre gånger fler nyanställningar jämfört med arbetsställen med fler än 100 anställda.



Statistiska centralbyrån
Statistics Sweden

Annika Norlén, SCB, tfn 019-17 67 64, annika.norlen@scb.se

Statistiken har producerats av SCB, som ansvarar för officiell statistik inom området.

ISSN 0082-0237 Serie AM – Arbetsmarknad. Utkom den 15 november 2002.

Tidigare publicering: Se avsnittet Fakta om statistiken.

Utgivare av Statistiska meddelanden är Svante Öberg, SCB.

Innehåll

Statistiken med kommentarer	4
Anställda	4
Andel anställda efter sektor	4
Utveckling av antalet anställda	4
Andel offentligt anställda per län	5
Antalet anställda inom privat sektor, KS och AKU	6
Sjukfrånvaro	6
Sjukfrånvaron efter sektor och kön, 3:e kvartalet 2002	7
Personalomsättning i privat sektor	8
Tillsvidare nyanställda och avgångna i procent av totalt tillsvidareanställda, kvartal 1 1990 – kvartal 3 2002	8
Tabeller	9
Teckenförklaring	9
1. Antal anställda efter sektor, kön och anställningsform, 3:e kvartalet 2002	9
2. Antal anställda efter näringsgren och anställningsförhållande. Privat sektor, 3:e kvartalet 2002	10
3. Antal anställda efter näringsgren. Privat sektor, juli, augusti och september 2002	11
4. Procentuell fördelning av antalet anställda efter näringsgren och kön. Privat sektor, 3:e kvartalet 2002	12
5. Andel visstidsanställda i procent av totalt antal anställda efter näringsgren. Privat sektor, 1:a kvartalet 1991 – 3:e kvartalet 2002	13
6A. Antal anställda efter sektor och län, 3:e kvartalet 2002 (Förändring i procent)	14
6B. Procentuell fördelning av anställda efter län och kön, 3:e kvartalet 2002	15
6C. Antal anställda efter län och bransch. Privat sektor, 3:e kvartalet 2002	16
7. Antal anställda efter storleksklass och bransch. Privat sektor, 3:e kvartalet 2002	19
8. Index: Antal anställda efter näringsgren och anställningsförhållande. Privat sektor, kvartal 1 1995 - kvartal 3 2002 (1990:1=100)	21
9. Andel ¹ frånvarande i procent efter frånvaroorsak, sektor och kön. 3:e kvartalet 2002	22
10A. Andel ¹ frånvarande i procent av totalt antal anställda efter näringsgren och frånvaroorsak, 3:e kvartalet 2002	23
10B. Andel ¹ frånvarande i procent efter näringsgren och frånvaroorsak. Privat sektor, 3:e kvartalet 2002.	23
10C. Andel ¹ frånvarande i procent efter näringsgren och frånvaroorsak. Offentlig sektor, 3:e kvartalet 2002	24
10C. Andel ¹ frånvarande i procent efter näringsgren och frånvaroorsak. Offentlig sektor, 3:e kvartalet 2002	24
11. Andel sjukfrånvarande efter län. 3:e kvartalet 2002	24
12. Andel ¹ frånvarande i procent av totalt antal anställda efter storleksklass, kön och frånvaroorsak. Privat sektor, 3:e kvartalet 2002	25

13. Frånvaroutvecklingen efter frånvarorsak. Privat sektor, 1:a kvartalet 1991- 3:e kvartalet 2002	26
14. Antal nyanställda och avgångna efter sektor, kön och anställningsförhållande, 3:e kvartalet 2002	27
15A. Andel nyanställda och avgångna med tillsvidareanställning i procent av totalt antal tillsvidareanställda efter näringsgren, 3:e kvartalet 2002	28
15B. Andel nyanställda och avgångna med tillsvidareanställning i procent av totalt antal tillsvidareanställda efter näringsgren. Privat sektor, 3:e kvartalet 2002	28
15C. Andel nyanställda och avgångna med tillsvidareanställning i procent av totalt antal tillsvidareanställda efter näringsgren. Offentlig sektor, 3:e kvartalet 2002	29
16. Andel nyanställda och avgångna med tillsvidareanställning i procent av antal tillsvidareanställda efter storleksklass och bransch. Privat sektor, 3:e kvartalet 2002	30
17. Andel nyanställda och avgångna i procent av totalt antal tillsvidareanställda efter storleksklass och utveckling. Privat sektor, 3:e kvartalet 2002	31

Fakta om statistiken	32
-----------------------------	-----------

Detta omfattar statistiken	32
-----------------------------------	-----------

Objekt och population	32
-----------------------	----

Statistiska mått	32
------------------	----

Redovisningsgrupper	32
---------------------	----

Definitioner och förklaringar	32
--------------------------------------	-----------

Så görs statistiken	33
----------------------------	-----------

Datainsamling	33
---------------	----

Urvalsundersökning	33
--------------------	----

Statistikens tillförlitlighet	33
--------------------------------------	-----------

Urval	33
-------	----

Ramtäckning	34
-------------	----

Mätning	34
---------	----

Bortfall	34
----------	----

Bearbetning	35
-------------	----

Modellantaganden	35
------------------	----

Redovisning av osäkerhetsmått	35
-------------------------------	----

Bra att veta	35
---------------------	-----------

Spridning	35
-----------	----

Annan statistik	35
-----------------	----

In English	36
-------------------	-----------

Summary	36
----------------	-----------

List of tables	36
-----------------------	-----------

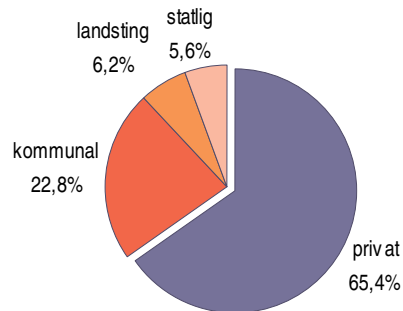
List of terms	37
----------------------	-----------

Statistiken med kommentarer

Anställda

Nedanstående diagram visar fördelningen av antalet anställda över de olika sektorerna under 3:e kvartalet 2002.

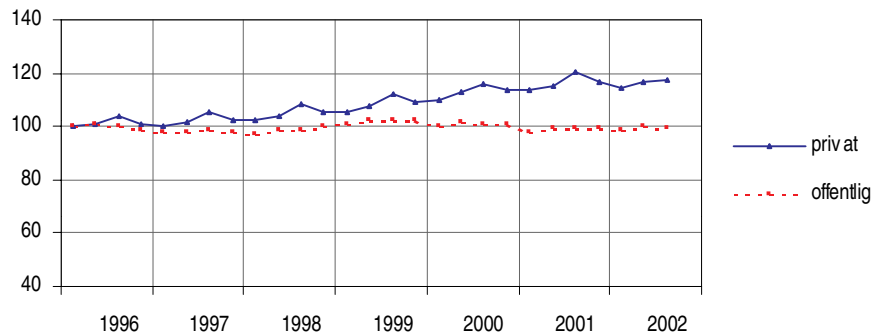
Andel anställda efter sektor



I nedanstående diagram visas hur sysselsättningsutvecklingen har varit från 1996 inom den offentliga sektorn jämfört med den privata sektorn.

Utveckling av antalet anställda

Index=100 kvartal 1-96



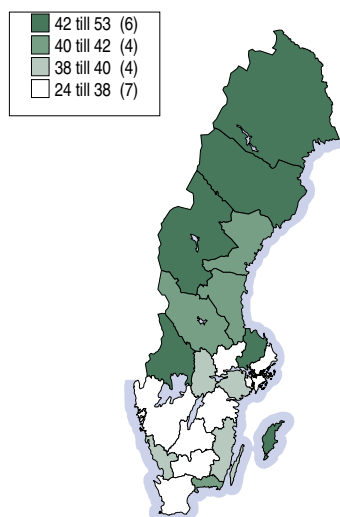
Data t.o.m. kvartal 3 2002

Första kvartalet 2000 övergick Svenska kyrkan från den offentliga sektorn till den privata sektorn (ca 23 000 anställda). Tredje kvartalet 2000 och första kvartalet 2001 räknas flera landstingsägda bolag till den privata sektorn (ca 4 000 respektive 12 000 anställda). Fr.o.m. första kvartalet 2001 räknas affärsverken samt Riksbanken till den privata sektorn (ca 16 000 anställda) och fr.o.m. andra kvartalet 2002 räknas fler landstingsägda bolag till den privata sektorn (ca 4 000 anställda).

Fördelningen av de anställda mellan privat och offentlig sektor varierade mellan länen. Det län som hade minst andel offentlig sektor var Stockholms län, 24 procent och det län som hade störst andel offentlig sektor var Gotlands län med 53 procent.

Andel offentligt anställda per län

(Andel i procent)



Inom den privata sektorn visade tillverkningsindustrin en nedgång jämfört med föregående år, -3,0 procent. Även handeln och byggindustrin visade en nedgång av antalet anställda, -4,9 respektive -2,7 procent. Utvecklingen av antalet anställda var olika för tillsvidare- och visstidsanställda beroende på bransch, vilket visas i nedanstående tabell.

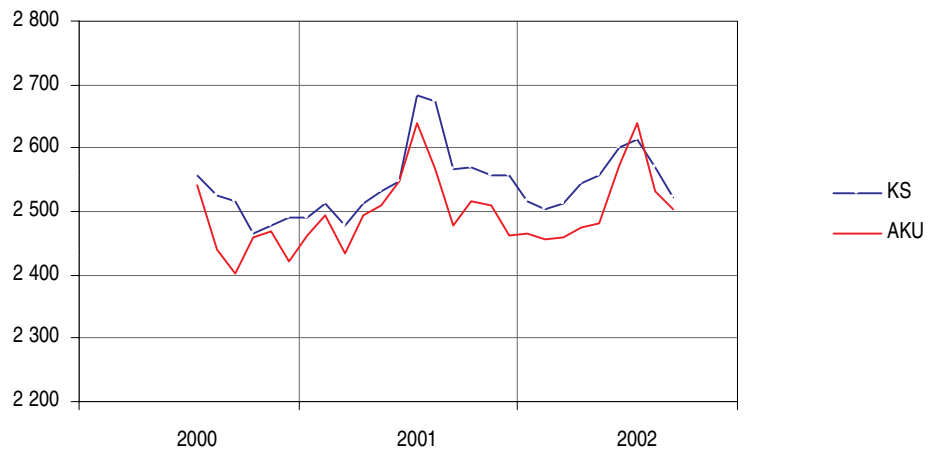
Procentuell förändring av antalet anställda efter bransch och anställningsform inom privat sektor. 3:e kvartalet 2002 jämfört med 3:e kvartalet 2001.

SNI 92		Tillsvidare	Visstid	Totalt
A+ B	Jordbruk, jakt och skogsbruk	-1,5	-4,9	-2,0
C + D	Tillverkning och mineralutvinning	-2,9	-3,0	-3,0
E	El-, gas-, värme- och vattenverk	6,8	17,0	7,3
F	Byggindustri	-4,5	16,8	-2,7
G	Parti- och detaljhandel, reparationsverkstäder	-5,0	-3,8	-4,9
H	Hotell och restauranger	-3,9	0,4	-2,5
I	Transport, magasinering och kommunikation	-8,5	-1,4	-1,1
J	Kreditinstitut och försäkringsbolag	-2,1	1,2	-1,8
K	Fastighetsbolag, uthyrningsföretag och företagsserviceföretag	-4,1	-16,8	-5,6
M	Utbildningsväsendet	0,9	19,3	3,6
N	Hälso- o sjukvård, socialtjänst och veterinärkliniker	7,6	1,1	5,8
O	Andra samhällsrelaterade o personliga tjänster	-2,5	0,8	-1,8
Totalt		-3,0	-2,0	-2,9

Antalet anställda samlas in av fler undersökningar vid SCB (se avsnittet "Bra att veta" för skillnader mellan dessa). Diagrammet nedan visar en jämförelse på månadsbasis mellan den kortperiodiska sysselsättningsundersökningen och Arbetskraftsundersökningen (AKU).

Antalet anställda inom privat sektor, KS och AKU

Antal i tusental



data fr.o.m. juli 2001 t.o.m. september 2002

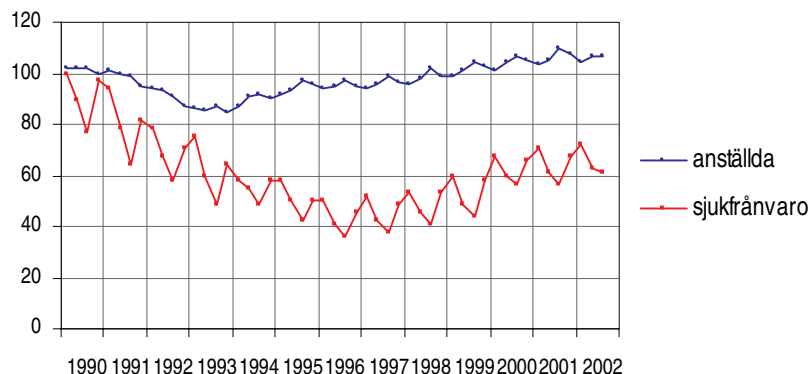
Diagrammet nedan visar hur antalet anställda har utvecklats inom Sveriges detaljhandel jämfört med några andra europeiska länder.

Sjukfrånvaro

Den totala sjukfrånvaron uppgick 3:e kvartalet 2002 till 4,2 procent vilket är en ökning med 0,2 procentenheter jämfört med motsvarande kvartal 2001. Landstingssektorns sjukfrånvaron uppgick till 5,0 procent och den kommunala och statliga sektorns sjukfrånvaron uppgick till 5,6 respektive 3,1 procent. Inom den privata sektorn uppgick sjukfrånvaron till 3,9 procent. Diagrammet nedan illustrerar utvecklingen av sjukfrånvaron inom den privata sektorn jämfört med sysselsättningen. Sjukfrånvaro mäts som andel av totalt antal anställda.

Sjukfrånvaro- och sysselsättningsutvecklingen, privat sektor

Index=100 kvartal 1 1990



data t.o.m. kvartal 3 2002

I början av 1990-talet minskade både sysselsättningen och sjukfrånvaron. Även efter 1994, då sysselsättningen började öka, fortsatte sjukfrånvaron att minska. Under senare år har dock sjukfrånvaron ökat igen.

Sjukfrånvaron är i genomsnitt högre bland arbetsställen med många anställda än i arbetsställen med få. Detta illustreras i tabellen nedan.

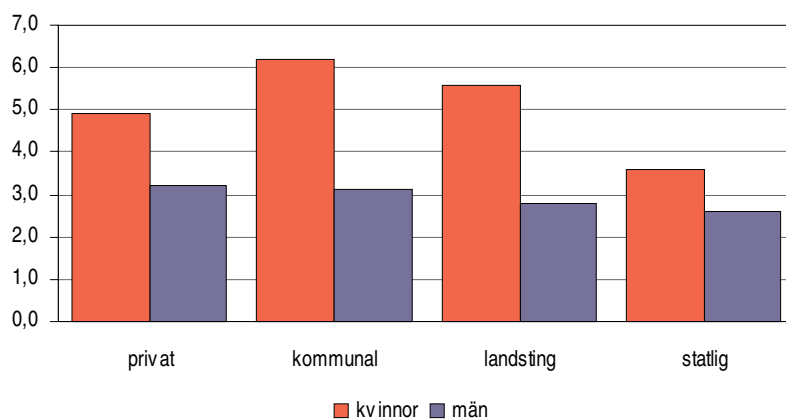
Sjukfrånvaron efter arbetsställets storlek, privat sektor

Antal anställda	3:e kvartalet	
	2001	2002
1- 4	1,6	2,1
5- 9	2,6	2,4
10- 19	2,8	3,0
20- 49	3,3	3,6
50- 99	4,6	4,6
100- 199	4,8	5,1
200-	4,9	5,2

Diagrammet nedan visar hur sjukfrånvaron ser ut inom de olika sektorerna.

Sjukfrånvaron efter sektor och kön, 3:e kvartalet 2002

procent



Sjukfrånvaronivån är högre bland kvinnor än bland män inom alla sektorer, vilket nedanstående tabell visar.

Kvinnors sjukfrånvaro i relation till mäns sjukfrånvaro efter sektor

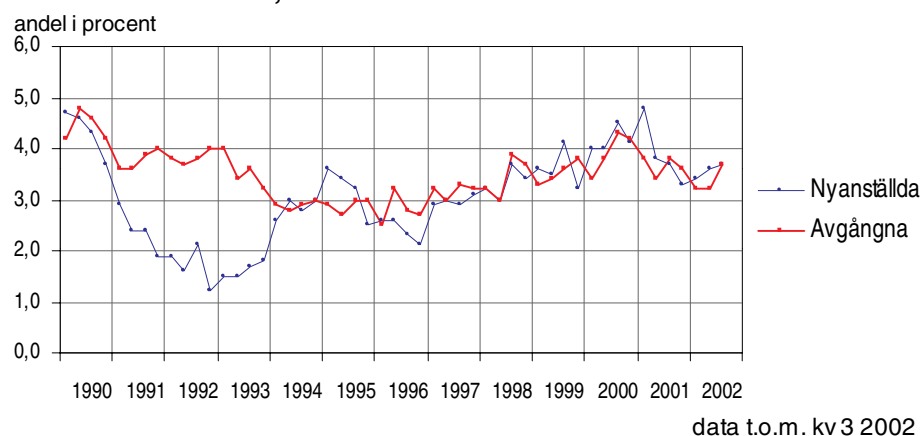
Sektor	Kvartal 3 -01	Kvartal 4 -01	Kvartal 1 -01	Kvartal 2 -02	Kvartal 3 -02
Privat	148	143	143	166	153
Kommunal	185	173	183	203	200
Landsting	213	157	172	224	200
Statlig	179	177	169	148	138
Totalt	170	161	159	178	166

1) Indextalet uttrycker kvoten mellan kvinnors och mäns sjukfrånvaro

Personalomsättning i privat sektor

Diagrammet nedan illustrerar personalomsättningens utveckling, nyanställda och avgångna, bland tillsvidareanställda inom den privata sektorn.

Tillsvidare nyanställda och avgångna i procent av totalt tillsvidareanställda, kvartal 1 1990 – kvartal 3 2002



Personalomsättning för tillsvidareanställda i privat sektor uppgick tredje kvartalet 2002 till 7,4 procent vilket är en ökning med 0,5 procentenheter jämfört med motsvarande kvartal 2001.

Personalomsättningens utveckling över tiden för kvinnor respektive män åskådliggörs i nedanstående tabell.

Andel tillsvidare nyanställda respektive avgångna i procent av antalet tillsvidareanställda inom privat sektor

Kvartal/År	Tillsvidare nyanställda		Tillsvidare avgångna	
	Kvinnor	Män	Kvinnor	Män
Kvartal 3-94	2,4	3,1	3,1	2,8
Kvartal 3-95	3,3	3,1	3,5	2,7
Kvartal 3-96	2,4	2,3	3,0	2,7
Kvartal 3-97	3,0	2,9	3,3	3,3
Kvartal 3-98	3,9	3,6	4,3	3,8
Kvartal 3-99	4,5	3,9	4,0	3,5
Kvartal 3-00	4,9	4,3	4,4	4,3
Kvartal 3-01	4,1	3,5	4,3	3,6
Kvartal 3-02	3,7	3,6	4,0	3,5

Tabeller

Teckenförklaring

Explanation of symbols

–	Noll	Zero
0	Mindre än 0,5	Less than 0.5
0,0	Mindre än 0,05	Less than 0.05
..	Uppgift inte tillgänglig eller för osäker för att anges	Data not available
.	Uppgift kan inte förekomma	Not applicable
*	Preliminär uppgift	Provisional figure

1. Antal anställda efter sektor, kön och anställningsform, 3:e kvartalet 2002

1. Employment by sector, sex and terms of employment, 3rd quarter of 2002

	Anställda		Årlig förändring ¹ (%)	Tillsvidareanställda	Visstidsanställda
Privat ³	2 575 160 ± 20 574		-2,9 ± 1,1	2 238 600	336 600
Kvinnor	958 379 ± 14 181		-2,9 ± 2,1	796 700	161 700
Män	1 616 781 ± 15 423		-2,8 ± 1,3	1 441 900	174 900
Kommunal ²	897 373 ± 0		1,1 ± 0,0	611 700	285 700
Kvinnor	717 983 ± 0		0,9 ± 0,0	492 700	225 300
Män	179 390 ± 0		1,7 ± 0,0	119 000	60 400
Landsting ³	244 235 ± 0		-1,6 ± 0,0	205 300	39 900
Kvinnor	196 320 ± 0		-1,5 ± 0,0	167 300	29 000
Män	47 915 ± 0		-1,7 ± 0,0	38 000	10 000
Statlig ²	221 132 ± 0		3,2 ± 0,0	175 100	46 000
Kvinnor	105 785 ± 0		4,2 ± 0,0	83 900	21 900
Män	115 347 ± 0		2,3 ± 0,0	91 200	24 100
Totalt	3 937 901 ± 20 574		-1,6 ± 1,1	3 230 700	707 200
Kvinnor	1 978 467 ± 14 181		-1,1 ± 2,1	1 540 600	437 900
Män	1 959 433 ± 15 423		-2,1 ± 1,3	1 690 100	269 300

1. Värdet till höger om ± anger ett 95%-igt konfidensintervall omkring skattningen.

2. Uppgifterna avseende statlig och kommunal sektor hämtas dels från Konjunkturstatistik löner för statlig sektor (KLS) och dels från Konjunkturstatistik löner för kommunal sektor (KLK). Målobjekten avseende den offentliga sektorn är statliga myndigheter, kommuner och landsting.

3. Fr.o.m. andra kvartalet 2002 räknas flera landstingsägda bolag till den privata sektorn (ca 4 000 anställda). Förändringstalen baseras på samma population.

2. Antal anställda efter näringsgren och anställningsförhållande. Privat sektor, 3:e kvartalet 2002

2. Number of employees by branch of industry and terms of employment. Private sector 3rd quarter of 2002

SNI/Näringsgren	Anställda	Årlig förändring ¹ (%)	Tillsvidare anställda	Visstids anställda
A+B Jordbruk, jakt o skogsbruk	34 776 ± 1 460	-2,0 ± 5,8	27 400	7 300
C+D Tillverkning o mineralutvinning	735 397 ± 6 738	-3,0 ± 1,2	677 000	58 400
C Gruvor och mineralutvinning	7 881 ± 684	-7,0 ± 11,7	6 900	900
D Tillverkningsindustri	727 515 ± 6 711	-2,9 ± 1,2	670 100	57 500
15-16 Livsmedel, dryckesvaror o tobaksindustri	66 496 ± 3 154	-2,1 ± 6,6	53 700	12 800
17 Textilindustri	10 052 ± 806	-13,8 ± 10,6	9 400	600
18-19 Beklädnads, läder o lädervaruindustri	3 412 ± 380	7,1 ± 17,6	3 200	200
20 Trävaruindustri	36 636 ± 2 056	-2,8 ± 8,7	34 000	2 700
21 Massa, pappers o pappersvarutillverkning Förlag, grafisk och annan reproduktions- industri	42 941 ± 796	-2,0 ± 2,9	38 700	4 200
22 Kemisk och stenkolsindustri, petroleum och kärnbränsle	47 338 ± 2 350	-6,8 ± 6,3	42 600	4 800
23-24	48 385 ± 4 422	11,9 ± 11,3	43 900	4 500
25 Gummi o plastvaruindustri	25 845 ± 1 299	-10,3 ± 7,6	23 800	2 000
26 Jord o stenvaruindustri	17 091 ± 790	-4,7 ± 7,6	15 800	1 300
27 Stål o metallverk	33 092 ± 888	-1,8 ± 4,0	30 800	2 300
28-35 Motsvarar verkstadsindustri	368 891 ± 5 370	-3,0 ± 2,1	347 900	21 000
28 Metallvaruindustri utom maskiner och apparater	82 318 ± 3 434	-1,0 ± 7,4	76 400	5 900
29 Maskinindustri som ej ingår i annan avd.	91 736 ± 3 303	-2,3 ± 5,5	86 100	5 600
30 Industri för kontorsmaskiner och datorer	3 293 ± 178	-32,4 ± 5,4	3 200	100
31 Annan elektroindustri	28 524 ± 1 415	-1,7 ± 6,6	27 000	1 600
32 Teleproduktindustri	39 988 ± 962	-8,2 ± 2,8	38 100	1 900
33 Industri för optikprodukter	21 155 ± 1 597	-23,3 ± 7,1	20 400	800
34 Industri för motorfordon	80 391 ± 1 819	5,1 ± 3,0	76 000	4 400
35 Annan transportmedelindustri	21 486 ± 727	-1,7 ± 5,6	20 700	800
36-37 Övrig tillverknings- o återvinningsindustri	27 336 ± 1 733	-9,1 ± 8,0	26 100	1 200
E El, gas, värme- och vattenverk	25 179 ± 2 197	7,3 ± 10,1	23 500	1 700
F Bygginindustri	182 182 ± 5 527	-2,7 ± 3,8	164 100	18 100
451-2+455 Mark, grund o byggnadsentreprenörer, uthyrningsfirmor för byggnadsmask. Byggnadsinstallations och slutbehand- lingsfirmor	100 220 ± 5 051	-0,6 ± 6,2	85 700	14 500
453-4	81 961 ± 4 047	-5,3 ± 6,4	78 400	3 500
G Parti och detaljhandel, reparations- verkstäder	450 064 ± 9 202	-4,9 ± 2,8	392 400	57 700
50 Handel med och serviceverkstäder för motorfordon	69 219 ± 3 989	-1,8 ± 7,8	62 900	6 300
51 Parti och agenturhandel utom med motor- fordon	180 309 ± 7 701	-5,3 ± 5,6	166 800	13 500
52 Detaljhandel ej motorfordon och repa- rationsverkstäder	200 536 ± 7 158	-5,5 ± 5,6	162 700	37 800
521 Detaljhandel med brett sortiment	76 944 ± 5 390	-5,7 ± 11,0	59 600	17 300
522 Specialiserade livsmedelsbutiker samt systembutiker och tobaksaffärer	11 621 ± 1 627	-6,8 ± 21,0	9 300	2 300
H Hotell o restauranger	91 764 ± 7 573	-2,5 ± 10,0	63 000	28 700
I Transport, magasinering och kommu- nikation	250 235 ± 7 432	-1,1 ± 4,9	209 600	40 700
60 ¹ Landtransportföretag	110 644 ± 7 178	-6,7 ± 9,4	94 900	15 800
64 Post o telekommunikationsföretag	81 642 ± 5 513	8,7 ± 16,7	64 800	16 900
J Kreditinstitut o försäkringsbolag	81 968 ± 3 062	-1,8 ± 4,8	74 500	7 400
65+671 Banker o andra kreditinstitut	55 654 ± 2 999	-1,7 ± 8,7	50 000	5 700
66+672 Försäkringsbolag	26 313 ± 2 628	-1,9 ± 15,2	24 600	1 700
K Fastighetsbolag, uthyrnings och före- tagservicefirmor	423 222 ± 8 761	-5,6 ± 2,9	377 900	45 300
70 Fastighetsbolag o fastighetsförvaltare	55 953 ± 3 648	5,6 ± 9,0	48 500	7 500
71 Uthyrningsfirmor	8 447 ± 537	-5,7 ± 8,3	7 800	600
72 Datakonsulter o dataservicebyråer	81 577 ± 4 796	-10,9 ± 6,3	78 900	2 700
73 Forsknings o utvecklingsinstitutioner	16 301 ± 862	11,1 ± 8,1	14 500	1 800

SNI/Näringsgren	Anställda	Årlig förändring ¹ (%)	Tillsvidare anställda	Visstids anställda
74 Andra företagsservicefirmor	260 944 ± 9 049	-6,9 ± 4,7	228 300	32 600
M Utbildningsväsendet	34 834 ± 1 427	3,6 ± 6,4	28 500	6 400
N ² Hälsa och sjukvård, socialtjänst och veterinärkliniker	132 358 ± 6 421	5,8 ± 7,6	97 700	34 700
O Andra samhällsliga och personliga tjänster	131 525 ± 3 702	-1,8 ± 4,0	101 500	30 100
91 Intresseorganisationer och samfund	53 615 ± 3 879	-7,3 ± 8,1	37 100	16 500
92 Enheter för rekreation o sport	57 997 ± 3 973	-3,0 ± 7,7	47 400	10 600
TOTALT ²	2 575 160 ± 20 574	-2,9 ± 1,1	2 238 600	336 600

- 1) Värdet till höger om ± anger ett 95%-igt konfidensintervall omkring skattningen.
- 2) Fr.o.m. andra kvartalet 2002 flera landstingsägda bolag till den privata sektorn (ca 4 000 anställda). Förändringstalen baseras på samma population.

3. Antal anställda efter näringsgren. Privat sektor, juli, augusti och september 2002

3. Number of employees by industry. Private sector, July, August and September 2002

SNI/Näringsgren ²	Antalet anställda totalt samt årlig förändring i procent ¹					
	juli		augusti		september	
Industrin	778 500	-2,1 ± 2,1	753 300	-4,0 ± 1,7	739 300	-3,0 ± 2,0
Tjänstenäringarna	1 618 900	-2,5 ± 2,6	1 602 300	-3,8 ± 2,4	1 564 900	-1,5 ± 2,5
Övriga	217 900	-4,2 ± 5,4	215 100	-3,1 ± 5,5	216 700	1,1 ± 5,6
TOTALT	2 615 300	-2,5 ± 1,8	2 570 700	-3,8 ± 1,7	2 520 900	-1,7 ± 1,7

- 1) Värdet till höger om ± anger ett 95%-igt konfidensintervall omkring skattningen.
- 2) Industrin definieras som branscherna C – E, tjänstenäringarna definieras som branscherna G – O och övriga definieras som branscherna A + B samt F.

4. Procentuell fördelning av antalet anställda efter näringsgren och kön. Privat sektor, 3:e kvartalet 2002

4. Percentage distribution of employees by industry and sex. Private sector, 3rd quarter of 2002

SNI/Näringsgren	Anställda i procent		
	Totalt	Kvinnor	Män
A+B Jordbruk, jakt o skogsbruk	1,4	0,9	1,6
C+D Tillverkning o mineralutvinning	28,6	20,6	33,3
C Gruvor o mineralutvinningsindustri	0,3	0,1	0,4
D Tillverkningsindustri	28,3	20,5	32,9
28-35 Verkstadsindustri	14,3	8,9	17,6
E El, gas, värme o vattenkraft	1,0	0,7	1,2
F Byggindustri	7,1	1,5	10,4
G Parti o detaljhandel, reparationsverkstäder	17,5	20,7	15,6
H Hotell o restauranger	3,6	5,6	2,4
I Transport, magasinering o kommunikation	9,7	7,4	11,1
J Kreditinstitut o försäkringsbolag	3,2	4,8	2,2
K Fastighetsbolag, uthyrnings o företagsservicefirmor	15,8	16,9	15,2
M Utbildningsväsendet	2,0	2,8	1,5
N Hälsa o sjukvård, socialtjänst o veterinärkliniker	5,1	11,0	1,7
O Övriga samhällseliga o personliga tjänster	5,1	7,0	4,0
TOTALT	100,0	100,0	100,0

5. Andel visstidsanställda i procent av totalt antal anställda efter näringsgren. Privat sektor, 1:a kvartalet 1991 – 3:e kvartalet 2002

5. Proportion of temporary employees in relation to total number of employees by industry. Private sector, 1st quarter of 1990 – 3rd quarter of 2002

	Kvartal/ Bransch	Andelen visstidsanställda i procent av totalt anställda					Totalt
		Tillverkn -industri.	Byggnads -industri	Handel	Hotell och restaurang	Finansiell verksamhet	
1	1992	3,0	4,4	9,0	24,7	4,8	6,8
	1993	3,5	6,3	8,4	18,5	3,9	6,8
	1994	4,9	6,8	8,8	18,7	5,1	8,1
	1995	5,9	7,9	10,0	27,0	5,2	9,6
	1996	5,0	7,6	9,4	21,9	6,2	8,7
	1997	4,6	7,0	9,2	22,6	6,7	8,8
	1998	5,8	7,8	9,8	22,3	8,1	9,8
	1999	5,6	7,2	10,8	26,4	9,1	10,4
	2000	6,4	6,4	12,0	26,6	8,8	11,3
	2001	5,8	5,3	10,9	27,8	7,5	10,8
	2002	5,3	5,1	10,6	26,0	7,5	10,3
2	1992	4,1	6,4	9,9	26,7	5,1	8,2
	1993	5,3	9,2	9,4	22,8	5,0	8,6
	1994	6,9	11,8	10,7	25,8	7,2	10,2
	1995	7,1	11,1	11,1	27,5	6,7	11,0
	1996	5,9	11,3	10,6	27,5	6,9	10,2
	1997	6,7	11,4	11,1	29,1	8,9	11,0
	1998	7,5	10,1	11,5	30,9	9,6	11,7
	1999	7,2	10,3	12,4	33,1	10,4	12,4
	2000	7,7	9,2	13,0	31,9	9,4	12,9
	2001	6,9	7,5	11,2	31,0	8,6	11,9
	2002	7,1	7,5	11,7	29,0	7,9	12,0
3	1992	4,8	9,4	11,1	27,8	5,7	9,0
	1993	6,7	12,0	11,6	25,4	5,7	10,4
	1994	8,6	14,0	12,8	30,9	7,0	11,7
	1995	7,9	12,5	12,8	28,9	6,7	11,7
	1996	6,9	13,6	11,8	30,2	8,1	11,3
	1997	8,1	11,5	12,8	30,8	9,2	12,3
	1998	8,8	12,7	13,0	30,5	9,7	13,2
	1999	8,7	11,4	14,8	33,5	10,0	14,0
	2000	8,8	9,5	13,2	31,3	9,8	13,7
	2001	7,9	8,3	12,7	30,4	8,7	12,9
	2002	7,9	9,9	12,8	31,3	9,0	13,1
4	1992	3,8	5,8	8,9	23,5	4,3	7,2
	1993	5,3	8,7	10,0	20,5	5,1	8,7
	1994	6,6	12,2	10,8	25,8	6,0	9,7
	1995	6,3	10,3	10,6	23,1	6,2	9,8
	1996	5,1	10,4	10,1	26,2	6,8	9,4
	1997	6,6	11,0	10,9	27,1	7,8	10,8
	1998	6,8	9,4	11,7	26,9	9,0	11,3
	1999	7,2	9,3	12,1	28,6	8,8	12,0
	2000	7,1	7,3	12,6	27,0	7,2	11,8
	2001	6,0	6,9	11,3	26,2	7,7	11,2

6A. Antal anställda efter sektor och län, 3:e kvartalet 2002 (Förändring i procent)**6A. Number of employees by sector and county, 3rd quarter of 2002**

Län/Sektor		Kommunal	Landsting ²	Statlig	Offentlig	Privat ²	Totalt ¹		
Stockholm	Antal	133 790	27 324	62 508	223 622	706 709	930 331	±	10 962
	Förändring	0,3	-5,4	2,5	0,0	-3,4	-2,6		..
Uppsala	Antal	30 147	11 454	13 955	55 556	62 360	117 916	±	3 002
	Förändring	4,3	-0,6	0,1	2,2	1,0	1,6		..
Södermanland	Antal	26 520	7 234	5 019	38 773	59 848	98 621	±	4 088
	Förändring	6,3	2,1	-0,5	4,5	-3,5	-0,5		..
Östergötland	Antal	38 390	12 891	10 945	62 226	113 360	175 586	±	3 200
	Förändring	7,0	-2,2	4,5	4,5	-2,7	-0,2		..
Jönköping	Antal	38 781	10 263	5 723	54 767	101 830	156 597	±	2 697
	Förändring	-0,3	-3,5	2,7	-0,6	-2,2	-1,6		..
Kronoberg	Antal	18 930	5 441	2 954	27 325	56 767	84 092	±	2 482
	Förändring	1,7	-5,8	4,8	0,5	1,9	1,5		..
Kalmar	Antal	26 925	7 070	3 190	37 185	61 698	98 883	±	2 912
	Förändring	4,8	-0,2	4,8	3,8	-1,0	0,7		..
Gotland	Antal	9 649	-	1 776	11 425	10 251	21 676	±	889
	Förändring	0,7	-	5,3	1,4	-21,0	-10,6		..
Blekinge	Antal	15 896	4 963	4 172	25 031	36 651	61 682	±	1 580
	Förändring	-5,8	0,9	3,3	-3,1	-7,9	-4,7		..
Skåne	Antal	110 862	29 178	23 747	163 787	298 798	462 585	±	6 529
	Förändring	2,0	6,4	2,9	2,9	-2,7	-0,8		..
Halland	Antal	28 185	8 116	3 952	40 253	63 359	103 612	±	2 683
	Förändring	-0,4	-0,3	1,5	-0,2	-2,2	-1,4		..
Västra Götaland	Antal	156 819	45 881	29 543	232 243	449 186	681 429	±	7 874
	Förändring	1,7	-5,4	5,2	0,6	-4,1	-2,5		..
Värmland	Antal	31 767	8 635	5 491	45 893	63 068	108 961	±	2 357
	Förändring	-2,4	-8,0	5,3	-2,7	-6,3	-4,8		..
Örebro	Antal	29 512	9 346	6 328	45 186	70 738	115 924	±	2 639
	Förändring	0,8	2,5	7,3	2,0	0,1	0,8		..
Västmanland	Antal	25 810	7 513	3 780	37 103	71 500	108 603	±	3 124
	Förändring	-1,2	1,3	5,1	-0,1	-2,0	-1,3		..
Dalarna	Antal	33 302	8 977	5 200	47 479	69 478	116 957	±	4 173
	Förändring	0,8	-2,5	3,6	0,5	-3,4	-1,9		..
Gävleborg	Antal	32 344	8 930	5 186	46 460	70 145	116 605	±	3 364
	Förändring	1,5	0,0	1,6	1,2	4,3	3,1		..
Västernorrland	Antal	29 369	8 404	6 706	44 479	65 607	110 086	±	3 006
	Förändring	-0,4	1,6	5,0	0,8	-1,3	-0,5		..
Jämtland	Antal	16 087	4 288	3 819	24 194	26 414	50 608	±	1 789
	Förändring	0,1	7,3	4,8	2,1	-10,4	-4,8		..
Västerbotten	Antal	31 703	10 487	8 367	50 557	61 739	112 296	±	2 695
	Förändring	-5,7	0,8	5,4	-2,7	-0,5	-1,5		..
Norrbotten	Antal	31 748	7 840	8 771	48 359	55 653	104 012	±	8 048
	Förändring	-0,5	-2,3	0,1	-0,7	-0,9	-0,8		..
Totalt	Antal	897 373	244 235	221 132	1 362 740	2 575 160	3 937 901	±	20 574
	Förändring	1,1	-1,6	3,2	0,9	-2,9	-1,6		..
Kvinnor	Antal	717 983	196 320	105 785	1 020 088	958 379	1 978 467	±	14 181
	Förändring	0,9	-1,5	4,2	0,7	-2,9	-1,1		..
Män	Antal	179 390	47 915	115 347	342 652	1 616 781	1 959 433	±	15 423
	Förändring	1,7	-1,7	2,3	1,4	-2,8	-2,1		..

1) Värdet till höger om ± anger ett 95%-igt konfidensintervall omkring skattningen.

2) Fr.o.m. tredje kvartalet 2002 räknas flera landstingsägda bolag till den privata sektorn (ca 4 000 anställda). Förändringstalen baseras på samma population.

6B. Procentuell fördelning av anställda efter län och kön, 3:e kvartalet 2002

6B. Percentage distribution of employees by county and sex, 3rd quarter of 2002

Län	Anställda i procent		Totalt
	Kvinnor	Män	
Stockholm	24,3	23,3	23,8
Uppsala	3,0	2,7	2,8
Södermanland	2,5	2,4	2,5
Östergötland	4,1	4,6	4,3
Jönköping	3,8	3,9	3,9
Kronoberg	2,0	2,3	2,2
Kalmar	2,6	2,5	2,5
Gotland	0,5	0,4	0,4
Blekinge	1,5	1,6	1,5
Skåne	11,7	11,8	11,8
Halland	2,6	2,4	2,5
Västra Götaland	17,8	17,7	17,8
Värmland	2,9	2,7	2,8
Örebro	3,1	3,0	3,1
Västmanland	3,1	2,7	2,9
Dalarna	2,8	2,9	2,8
Gävleborg	2,6	3,0	2,8
Västernorrland	2,4	2,8	2,6
Jämtland	1,3	1,2	1,3
Västerbotten	2,3	2,6	2,5
Norrbottn	2,4	2,7	2,5
Totalt	100,0	100,0	100,0

6C. Antal anställda efter län och bransch. Privat sektor, 3:e kvartalet 2002

6C. Employees in private sector by county and industry, 3rd quarter of 2002

Län	Bransch ¹	Antal anställda ²	
Stockholm	Industrin	99 652	± 3 480
	Tjänstenäringarna	563 744	± 9 953
	Övriga	43 312	± 2 994
	Totalt	706 709	± 10 961
Uppsala	Industrin	14 979	± 607
	Tjänstenäringarna	39 914	± 2 707
	Övriga	7 466	± 1 145
	Totalt	62 360	± 3 001
Södermanland	Industrin	22 290	± 656
	Tjänstenäringarna	31 567	± 3 905
	Övriga	5 989	± 1 013
	Totalt	59 848	± 4 088
Östergötland	Industrin	41 075	± 920
	Tjänstenäringarna	62 751	± 2 842
	Övriga	9 533	± 1 145
	Totalt	113 360	± 3 200
Jönköping	Industrin	48 264	± 997
	Tjänstenäringarna	46 811	± 2 436
	Övriga	6 753	± 584
	Totalt	101 830	± 2 696
Kronoberg	Industrin	22 962	± 1 689
	Tjänstenäringarna	29 273	± 1 777
	Övriga	4 531	± 382
	Totalt	56 767	± 2 481
Kalmar	Industrin	27 345	± 854
	Tjänstenäringarna	28 685	± 2 737
	Övriga	5 667	± 505
	Totalt	61 697	± 2 911
Gotland	Industrin	2 958	± 174
	Tjänstenäringarna	6 041	± 759
	Övriga	1 250	± 428
	Totalt	10 251	± 888

1) Industrin definieras som branscherna C – E, tjänstenäringarna definieras som branscherna G – O och övriga definieras som branscherna A + B samt F

2) Värdet till höger om ± anger ett 95%-igt konfidensintervall omkring skattningen.

6C. Antal anställda efter län och bransch. Privat sektor 3:e kvartalet 2002

Län	Bransch ¹	Antal anställda ²	
Blekinge	Industrin	16 166	± 577
	Tjänstenäringarna	17 857	± 1 111
	Övriga	2 628	± 962
	Totalt	36 651	± 1 579
Skåne	Industrin	88 298	± 2 312
	Tjänstenäringarna	180 367	± 5 908
	Övriga	30 131	± 1 539
	Totalt	298 797	± 6 529
Halland	Industrin	21 877	± 1 386
	Tjänstenäringarna	34 654	± 2 226
	Övriga	6 827	± 564
	Totalt	63 359	± 2 683
Västra Götaland	Industrin	154 647	± 2 879
	Tjänstenäringarna	258 884	± 7 068
	Övriga	35 654	± 1 936
	Totalt	449 186	± 7 874
Värmland	Industrin	24 756	± 906
	Tjänstenäringarna	32 421	± 2 075
	Övriga	5 889	± 652
	Totalt	63 067	± 2 356
Örebro	Industrin	27 327	± 646
	Tjänstenäringarna	36 691	± 2 398
	Övriga	6 717	± 891
	Totalt	70 737	± 2 638
Västmanland	Industrin	28 975	± 1 319
	Tjänstenäringarna	36 078	± 2 785
	Övriga	6 446	± 512
	Totalt	71 499	± 3 124
Dalarna	Industrin	26 422	± 1 169
	Tjänstenäringarna	35 827	± 3 843
	Övriga	7 228	± 1 128
	Totalt	69 478	± 4 173
Gävleborg	Industrin	28 528	± 646
	Tjänstenäringarna	33 576	± 2 416
	Övriga	8 040	± 2 248
	Totalt	70 145	± 3 363

1) Industrin definieras som branscherna C – E, tjänstenäringarna definieras som branscherna G – O och övriga definieras som branscherna A + B samt F

2) Värdet till höger om ± anger ett 95%-igt konfidensintervall omkring skattningen.

6C. Antal anställda efter län och bransch. Privat sektor, 3:e kvartalet 2002

Län	Bransch ¹	Antal anställda ²	
Västernorrland	Industrin	19 401	± 841
	Tjänstenäringarna	38 853	± 2 788
	Övriga	7 351	± 744
	Totalt	65 606	± 3 005
Jämtland	Industrin	7 054	± 927
	Tjänstenäringarna	16 241	± 1 476
	Övriga	3 118	± 402
	Totalt	26 413	± 1 789
Västerbotten	Industrin	20 437	± 897
	Tjänstenäringarna	34 297	± 2 160
	Övriga	7 003	± 1 337
	Totalt	61 738	± 2 695
Norrbotten	Industrin	17 153	± 2 891
	Tjänstenäringarna	33 085	± 7 320
	Övriga	5 414	± 1 677
	Totalt	55 652	± 8 048
TOTALT		2 575 160	± 20 574

1) Industrin definieras som branscherna C – E, tjänstenäringarna definieras som branscherna G – O och övriga definieras som branscherna A + B samt F

2) Värdet till höger om ± anger ett 95%-igt konfidensintervall omkring skattningen.

7. Antal anställda efter storleksklass och bransch. Privat sektor, 3:e kvartalet 2002

7. Number of employees by size of establishment and industry. Private sector, 3rd quarter of 2002

Storleksklass/Bransch		Antal anställda ¹	
1-4	Jordbruk, jakt o skogsbruk	15 487	± 1 236
	Tillverkning, mineralutvinning o energiproduktion	29 227	± 2 263
	Byggindustri	32 282	± 3 327
	Parti o detaljhandel, reparationsverkstäder	85 211	± 5 552
	Finansiell verksamhet, företagstjänster, transport och kommunikation	103 062	± 5 966
	Utbildningsväsendet, hälso o sjukvård, socialtjänst och veterinärkliniker	25 093	± 3 867
	Personliga o kulturella tjänster	51 148	± 3 891
	TOTALT	341 514	± 10 689
5-9	Jordbruk, jakt o skogsbruk	6 646	± 580
	Tillverkning, mineralutvinning o energiproduktion	36 116	± 2 009
	Byggindustri	26 960	± 2 139
	Parti o detaljhandel, reparationsverkstäder	80 697	± 4 560
	Finansiell verksamhet, företagstjänster, transport o kommunikation	78 548	± 5 478
	Utbildningsväsendet, hälso o sjukvård, socialtjänst o veterinärkliniker	19 503	± 2 420
	Personliga o kulturella tjänster	33 832	± 2 249
	TOTALT	282 306	± 8 407
10-19	Jordbruk, jakt o skogsbruk	4 288	± 739
	Tillverkning, mineralutvinning o energiproduktion	54 596	± 5 219
	Byggindustri	29 205	± 3 229
	Parti o detaljhandel, reparationsverkstäder	89 242	± 9 983
	Finansiell verksamhet, företagstjänster, transport o kommunikation	103 574	± 9 091
	Utbildningsväsendet, hälso o sjukvård, socialtjänst o veterinärkliniker	20 022	± 2 879
	Personliga o kulturella tjänster	38 062	± 6 273
	TOTALT	338 992	± 16 376
20-49	Jordbruk, jakt o skogsbruk	4 078	± 761
	Tillverkning, mineralutvinning o energiproduktion	92 259	± 6 116
	Byggindustri	41 422	± 4 301
	Parti o detaljhandel, reparationsverkstäder	87 242	± 9 658
	Finansiell verksamhet, företagstjänster, transport o kommunikation	113 780	± 8 341
	Utbildningsväsendet, hälso o sjukvård, socialtjänst o veterinärkliniker	35 744	± 6 182
	Personliga o kulturella tjänster	44 661	± 4 050
	TOTALT	419 189	± 16 553
50-99	Jordbruk, jakt o skogsbruk	3 022	± 611
	Tillverkning, mineralutvinning o energiproduktion	96 054	± 3 844
	Byggindustri	18 972	± 2 282
	Parti o detaljhandel, reparationsverkstäder	44 009	± 5 869
	Finansiell verksamhet, företagstjänster, transport o kommunikation	94 169	± 7 757
	Utbildningsväsendet, hälso o sjukvård, socialtjänst o veterinärkliniker	21 977	± 2 144
	Personliga o kulturella tjänster	25 223	± 2 507
	TOTALT	303 429	± 11 219

**7. Antal anställda efter storleksklass och bransch. Privat sektor,
3:e kvartalet 2002**

Storleksklass/Bransch		Antal anställda ¹		
100-	Jordbruk, jakt o skogsbruk	1 251	±	0
	Tillverkning, mineralutvinning o energiproduktion	452 320	±	0
	Byggindustri	33 337	±	0
	Parti o detaljhandel, reparationsverkstäder	63 658	±	0
	Finansiell verksamhet, företagstjänster, transport o kommunikation	263 945	±	0
	Utbildningsväsendet, hälso o sjukvård, socialtjänst o veterinärklinik	44 851	±	0
	Personliga o kulturella tjänster	30 360	±	0
	TOTALT	889 727	±	0
TOTALT		2 575 160	±	20 574

1) Värden till höger om ± anger ett 95%-igt konfidensintervall omkring skattningen.

8. Index: Antal anställda efter näringsgren och anställningsförhållande. Privat sektor, kvartal 1 1995 - kvartal 3 2002 (1990:1=100)

8. Index of employment by industry and terms of employment. Private sector, 1st quarter of 1995 – 3rd quarter of 2002 (1990:1=100)

	År-Kvartal/ Näringsgren	Tillverkningsind.		Byggindustri		Handel		Finansiell verksam.		Hotell o restaurang	
		Tillsvid.	Totalt	Tillsvid.	Totalt	Tillsvid.	Totalt	Tillsvid.	Totalt	Tillsvid.	Totalt
(1990 ¹)	1	859,7	896,8	205,2	219,5	439,2	490,7	81,2	85,4	63,3	88,0
1995	1	77,5	78,9	66,0	67,1	86,5	86,0	92,2	92,5	78,4	77,2
	2	77,5	80,0	68,2	71,7	85,8	86,4	91,4	93,1	78,4	77,7
	3	79,3	82,6	74,4	79,5	87,9	90,2	92,9	94,6	85,0	86,0
	4	79,9	81,7	73,2	76,3	87,3	87,4	91,1	92,4	84,8	79,3
1996	1	80,4	81,2	68,8	69,6	87,1	86,1	90,6	91,9	84,8	78,2
	2	80,4	81,9	69,5	73,3	86,5	86,6	90,1	92,0	80,1	79,4
	3	79,8	82,2	73,1	79,1	87,3	88,6	88,3	91,3	82,5	85,0
	4	79,5	80,4	71,1	74,2	87,1	86,7	87,7	89,5	80,9	78,8
1997	1	78,9	79,3	68,0	68,4	86,8	85,6	92,0	93,8	81,5	75,8
	2	78,6	80,8	67,5	71,2	86,0	86,5	91,1	95,1	80,3	81,5
	3	78,6	82,0	70,1	74,1	87,6	90,0	92,0	96,4	81,7	84,9
	4	78,6	80,6	68,0	71,4	86,9	87,3	90,9	93,7	79,8	78,8
1998	1	78,9	80,3	67,1	68,0	87,9	87,3	88,9	92,0	89,9	83,3
	2	79,1	81,9	68,2	70,9	87,1	88,1	87,9	92,5	89,9	93,6
	3	79,4	83,4	70,6	75,5	89,6	92,2	86,8	91,5	91,2	94,3
	4	79,7	82,0	70,7	73,0	89,3	90,5	86,3	90,2	92,4	90,9
1999	1	79,9	81,1	70,5	71,1	87,8	88,1	86,9	91,0	94,0	91,9
	2	79,4	81,9	71,7	74,7	87,3	89,2	85,7	91,0	94,0	101,1
	3	79,4	83,4	75,2	79,4	89,4	93,9	87,9	92,9	99,2	107,3
	4	79,1	81,7	75,1	77,4	89,6	91,3	87,2	90,9	97,8	98,5
2000	1	79,3	81,2	73,5	73,4	90,8	92,4	84,2	87,8	97,6	95,7
	2	79,2	82,3	74,9	77,1	91,9	94,6	85,7	89,9	100,0	105,7
	3	80,1	84,2	81,6	84,3	91,9	94,7	88,9	93,7	99,4	104,0
	4	80,2	82,8	80,8	81,5	91,3	93,5	88,8	91,0	100,0	98,5
2001	1	79,9	81,3	79,9	78,9	92,4	92,7	85,0	87,4	102,8	102,4
	2	80,1	82,5	80,3	81,1	91,3	92,1	85,2	88,6	101,1	105,5
	3	80,3	83,6	83,7	85,3	94,1	96,4	93,7	97,7	103,6	107,0
	4	79,4	80,9	83,1	83,4	92,8	93,6	93,3	96,1	102,7	100,1
2002	1	78,8	79,8	80,5	79,2	91,5	91,7	92,2	94,8	100,6	97,7
	2	78,6	81,1	80,4	81,2	90,0	91,2	92,5	95,4	103,5	104,9
	3	77,9	81,1	80,0	83,0	89,3	91,7	91,7	95,9	99,5	104,2

1) För kvartal 1 1990 redovisas antal i tusental.

9. Andel¹ frånvarande i procent efter frånvaroorsak, sektor och kön. 3:e kvartalet 2002

9. Proportion of absent employees in relation to total number of employees by reason of absence, sector and sex. Private sector, 3rd quarter of 2002

Sektor/ Frånvaroorsak	Sjukdom ³	Semester ³	Övrig frånvaro ³
<i>Privat</i>			
Kvinnor	4,9 ± 0,2	16,7 ± 0,6	4,7 ± 0,3
Män	3,2 ± 0,2	19,3 ± 0,7	2,0 ± 0,1
Totalt	3,9 ± 0,1	18,3 ± 0,6	3,0 ± 0,1
Förändring totalt ²	0,2 ± 0,2	1,1 ± 0,8	0,3 ± 0,2
<i>Kommunal</i>			
Kvinnor	6,2 ± 0,3	15,1 ± 0,9	5,3 ± 0,3
Män	3,1 ± 0,3	13,4 ± 1,5	3,0 ± 0,5
Totalt	5,6 ± 0,2	14,8 ± 0,9	4,8 ± 0,3
Förändring totalt ²	0,1 ± 0,4	-0,7 ± 1,4	0,2 ± 0,5
<i>Landsting</i>			
Kvinnor	5,6 ± 0,4	17,2 ± 2,9	7,1 ± 0,3
Män	2,8 ± 0,5	17,9 ± 2,4	5,2 ± 0,5
Totalt	5,0 ± 0,3	17,4 ± 2,7	6,7 ± 0,3
Förändring totalt ²	0,5 ± 0,5	3,8 ± 2,9	1,1 ± 0,4
<i>Statlig</i>			
Kvinnor	3,6 ± 0,4	23,4 ± 2,1	5,8 ± 1,0
Män	2,6 ± 0,4	22,5 ± 1,8	3,0 ± 0,3
Totalt	3,1 ± 0,3	22,9 ± 1,7	4,3 ± 0,5
Förändring totalt ²	-0,2 ± 0,4	-0,7 ± 2,0	-0,4 ± 0,6
<i>Totalt</i>			
Kvinnor	5,3 ± 0,2	16,7 ± 0,6	5,2 ± 0,2
Män	3,2 ± 0,1	19,0 ± 0,6	2,2 ± 0,1
Totalt	4,2 ± 0,1	17,9 ± 0,5	3,6 ± 0,1
Förändring totalt ²	0,2 ± 0,1	0,8 ± 0,6	0,3 ± 0,2

1) Frånvaron mäts som andel av totalt antal anställda

2) Förändringstalen uttrycker den årliga förändringen i procentenheter.

3) Värdet till höger om ± anger ett 95%-igt konfidensintervall omkring skattningen.

10A. Andel¹ frånvarande i procent av totalt antal anställda efter näringsgren och frånvaroorsak, 3:e kvartalet 2002

10A. Proportion of employees absent from work in relation to total number of employees by industry, 3rd quarter of 2002

Bransch/Orsak	Sjukdom	Semester	Övrig
A+B Jordbruk, jakt o skogsbruk	2,1	10,7	1,5
C+D Tillverkning o mineralutvinning	4,9	23,4	3,5
E El, gas, värme o vattenkraft	2,8	20,0	3,0
F Byggindustri	3,4	18,3	1,5
G Parti o detaljhandel, reparationsverkstäder	3,0	15,2	2,6
H Hotell o restauranger	2,5	11,7	3,3
I Transport, magasinering o kommunikation	4,8	16,0	2,4
J Kreditinstitut o försäkringsbolag	3,4	20,9	5,0
K Fastighetsbolag, uthyrnings- o företagsservicefirmor	3,4	17,6	3,3
L Offentlig förvaltning	3,4	22,8	3,9
M+K73 Utbildningsväsendet	3,5	14,7	4,0
N Hälso- o sjukvård, socialtjänst o veterinärkliniker	5,9	15,9	5,7
O Andra samhällseliga- o personliga tjänster	3,5	15,7	2,6
Totalt	4,2	17,9	3,6

1) Frånvaron mäts som andel av totalt antal anställda

10B. Andel¹ frånvarande i procent efter näringsgren och frånvaroorsak. Privat sektor, 3:e kvartalet 2002.

10B. Proportion of employees absent from work in relation to total number of employees by industry. Private sector, 3rd quarter of 2002.

Bransch/Orsak	Sjukdom	Semester	Övrig
A+B Jordbruk, jakt o skogsbruk	2,3	11,4	1,6
C+D Tillverkning o mineralutvinning	4,9	23,4	3,5
E El, gas, värme o vattenkraft	2,8	20,1	3,0
F Byggindustri	3,2	17,6	1,2
G Parti o detaljhandel, reparationsverkstäder	3,0	15,2	2,6
H Hotell o restauranger	2,4	11,7	3,3
I Transport, magasinering o kommunikation	4,8	16,1	2,4
J Kreditinstitut o försäkringsbolag	3,4	20,9	5,0
K Fastighetsbolag, uthyrnings- o företagsservicefirmor	3,2	17,6	3,1
M+K73 Utbildningsväsendet	3,1	20,6	3,2
N Hälso- o sjukvård, socialtjänst o veterinärkliniker	4,3	14,1	3,9
O Andra samhällseliga- o personliga tjänster	3,4	15,4	2,4
Totalt	3,9	18,3	3,0

1) Frånvaron mäts som andel av totalt antal anställda

10C. Andel¹ frånvarande i procent efter näringsgren och frånvaroorsak. Offentlig sektor, 3:e kvartalet 2002

10C. Proportion of employees absent from work in relation to total number of employees by industry. Public sector, 3rd quarter of 2002

Bransch/Orsak		Sjukdom	Semester	Övrig
E	El, gas, värme o vattenkraft	2,8	18,9	2,5
F	Byggindustri	4,6	23,7	3,5
L	Offentlig förvaltning	3,4	22,8	3,8
M+K73	Utbildningsväsendet	3,5	13,6	4,1
N	Hälso- o sjukvård, socialtjänst o veterinärkliniker	6,3	16,3	6,2
O	Andra samhällseliga- o personliga tjänster	3,9	17,0	3,6
Totalt		5,0	17,0	5,1

1) Frånvaron mäts som andel av totalt antal anställda

11. Andel sjukfrånvarande efter län. 3:e kvartalet 2002

11. Proportion of employees absent due to sick leave by county, 3rd quarter of 2002

Län	Andel sjukfrånvarande totalt ¹	
Stockholm	3,7	± 0,2
Uppsala	4,3	± 0,7
Södermanland	4,1	± 0,6
Östergötland	4,3	± 0,4
Jönköping	3,7	± 0,5
Kronoberg	4,2	± 0,5
Kalmar	4,2	± 0,6
Gotland	2,7	± 0,5
Blekinge	3,9	± 0,6
Skåne	4,0	± 0,3
Halland	3,5	± 0,7
Västra Götaland	4,4	± 0,3
Värmland	4,7	± 0,8
Örebro	4,9	± 0,6
Västmanland	5,4	± 0,8
Dalarna	4,9	± 0,6
Gävleborg	4,9	± 0,8
Västernorrland	4,1	± 0,5
Jämtland	4,1	± 0,9
Västerbotten	5,6	± 0,8
Norrbottn	5,3	± 0,6
Totalt	4,2	± 0,1

1) Värdet till höger om ± anger ett 95%-igt konfidensintervall omkring skattningen

12. Andel¹ frånvarande i procent av totalt antal anställda efter storleksklass, kön och frånvarorsak. Privat sektor, 3:e kvartalet 2002

12. Proportion of absent employees in relation to total number of employees by size of establishment, sex, and reasons for absence. Private sector, 3rd quarter of 2002

Storleksklass/Kön		Sjukdom	Semester	Övrig frånvaro	Total frånvaro
1-4	Kvinnor	2,7	12,0	2,6	17,3
	Män	1,7	13,1	0,7	15,5
	Totalt	2,1	12,7	1,4	16,2
5-9	Kvinnor	3,1	15,9	3,1	22,2
	Män	2,0	18,2	0,7	20,9
	Totalt	2,4	17,3	1,6	21,4
10-19	Kvinnor	4,0	16,1	4,0	24,1
	Män	2,3	16,0	1,3	19,7
	Totalt	3,0	16,1	2,4	21,4
20-49	Kvinnor	4,5	18,5	3,1	26,3
	Män	3,1	22,3	1,6	27,1
	Totalt	3,6	20,9	2,2	26,8
50-99	Kvinnor	5,6	16,2	5,1	27,0
	Män	4,0	21,8	2,2	28,1
	Totalt	4,6	19,7	3,3	27,7
100-199	Kvinnor	6,4	17,4	5,4	29,2
	Män	4,3	20,6	2,7	27,6
	Totalt	5,1	19,4	3,7	28,2
200-	Kvinnor	6,9	19,0	7,5	33,5
	Män	4,2	21,2	3,3	28,8
	Totalt	5,2	20,4	4,8	30,4
Totalt	Kvinnor	4,9	16,7	4,7	26,4
	Män	3,2	19,3	2,0	24,5
	Totalt	3,9	18,3	3,0	25,2

1) Frånvaron mäts som andel av totalt antal anställda

13. Frånvaroutvecklingen efter frånvaroorsak. Privat sektor, 1:a kvartalet 1991- 3:e kvartalet 2002

13. Development of employees' absence according to reason. Private sector, 1st quarter of 1991 – 3rd quarter of 2002

	Kvartal/År Frånvaroorsak	Sjukdom	Semester	Övrig frånvaro
1	1991	6,0	1,4	4,4
	1992	5,0	1,4	4,2
	1993	4,8	1,5	4,0
	1994	3,7	1,5	3,4
	1995	3,7	1,3	3,4
	1996	3,2	1,3	3,0
	1997	3,3	1,3	3,0
	1998	3,4	1,4	2,8
	1999	3,8	1,2	2,8
	2000	4,3	1,4	3,1
	2001	4,5	1,5	3,1
	2002	4,6	1,4	3,1
	2	1991	5,0	2,6
1992		4,3	3,7	4,0
1993		3,8	3,0	3,7
1994		3,5	2,8	3,3
1995		3,2	3,0	3,1
1996		2,6	2,3	2,9
1997		2,7	2,6	2,7
1998		2,9	2,9	2,5
1999		3,1	2,1	2,5
2000		3,8	2,3	2,8
2001		3,9	2,5	2,9
2002		4,0	2,1	3,0
3		1991	4,1	20,9
	1992	3,7	19,7	3,5
	1993	3,1	19,1	3,3
	1994	3,1	17,8	3,1
	1995	2,7	17,9	2,9
	1996	2,3	19,6	2,6
	1997	2,4	20,2	2,6
	1998	2,6	20,0	2,6
	1999	2,8	17,1	2,4
	2000	3,6	16,2	2,8
	2001	3,6	17,3	2,7
	2002	3,9	18,3	3,0
	4	1991	5,2	1,8
1992		4,5	1,7	3,9
1993		4,1	1,6	3,6
1994		3,7	1,5	3,3
1995		3,2	1,2	3,0
1996		2,9	1,6	2,8
1997		3,1	1,6	2,7
1998		3,4	1,5	2,9
1999		3,7	1,5	2,9
2001		4,2	1,4	2,9
2002	4,3	1,3	3,1	

14. Antal nyanställda och avgångna efter sektor, kön och anställningsförhållande, 3:e kvartalet 2002

14. Number of hires and departures by sector, sex and terms of employment, 3rd quarter of 2002

Sektor ² /Kön	Nyanställda				Avgångna			
	Tillsvidare		Visstids		Tillsvidare		Visstids	
	Antal	Andel ¹	Antal	Andel ¹	Antal	Andel ¹	Antal	Andel ¹
<i>Privat</i>								
Kvinnor	29 800	3,7	74 700	46,2	31 600	4,0	95 900	59,3
Män	51 800	3,6	96 000	54,9	50 100	3,5	95 100	54,4
Totalt	81 600	3,7	170 700	50,7	81 700	3,7	191 000	56,8
<i>Kommunal</i>								
Kvinnor	13 600	3,3	51 400	41,8	11 700	2,9	24 900	20,3
Män	3 700	3,3	14 700	41,7	2 900	2,6	6 500	18,5
Totalt	17 300	3,3	66 100	41,8	14 600	2,8	31 400	19,9
<i>Landsting</i>								
Kvinnor	4 200	2,5	6 600	23,0	3 900	2,3	8 400	29,4
Män	1 500	3,7	2 400	23,0	800	2,1	4 000	38,7
Totalt	5 700	2,7	8 900	23,0	4 800	2,3	12 400	31,9
<i>Statlig</i>								
Kvinnor	800	0,9	4 100	18,3	1 600	1,8	5 700	25,5
Män	800	0,8	3 800	16,2	1 500	1,5	5 800	24,7
Totalt	1 600	0,9	7 900	17,3	3 100	1,6	11 500	25,1
<i>Totalt</i>								
Kvinnor	48 400	3,3	136 800	40,7	48 800	3,3	135 000	40,2
Män	57 800	3,4	116 900	48,0	55 300	3,3	111 300	45,7
Totalt	106 300	3,4	253 700	43,8	104 100	3,3	246 300	42,5

1) Andel uttrycker kvoten mellan nyanställda/avgångna och totalt antal tillsvidareanställda i respektive grupp.

2) Uppgifter bör tolkas med försiktighet då bortfallet avseende personalomsättningsvariabeln är stort inom kommunal- och landstings sektorerna.

15A. Andel nyanställda och avgångna med tillsvidareanställning i procent av totalt antal tillsvidareanställda efter näringsgren, 3:e kvartalet 2002

15A. Proportion of hires and departures of permanent employees in relation to total number of permanent employees by industry, 3rd quarter of 2002

Bransch/Orsak	Nyanställda	Avgångna
A+B Jordbruk, jakt o skogsbruk	3,3	3,1
C+D Tillverkning o mineralutvinning	2,3	2,7
E El, gas, värme o vattenkraft	1,4	1,1
F Byggindustri	3,5	2,6
G Parti o detaljhandel, reparationsverkstäder	4,7	4,0
H Hotell o restauranger	10,7	9,7
I Transport, magasinering o kommunikation	3,6	3,0
J Kreditinstitut o försäkringsbolag	3,1	2,8
K Fastighetsbolag, uthyrnings- o företagsservicefirmor	3,7	4,9
L Offentlig förvaltning	0,9	1,5
M+K73 Utbildningsväsendet	4,5	3,6
N Hälso- o sjukvård, socialtjänst o veterinärkliniker	2,9	2,9
O Andra samhällliga- o personliga tjänster	3,8	2,9
TOTALT	3,4	3,3

15B. Andel nyanställda och avgångna med tillsvidareanställning i procent av totalt antal tillsvidareanställda efter näringsgren. Privat sektor, 3:e kvartalet 2002

15B. Proportion of hires and departures of permanent employees in relation to total number of permanent employees by industry. Privat sector, 3rd quarter of 2002

Bransch/Orsak	Nyanställda	Avgångna
A+B Jordbruk, jakt o skogsbruk	3,7	3,5
C+D Tillverkning o mineralutvinning	2,3	2,7
E El, gas, värme o vattenkraft	1,4	1,2
F Byggindustri	3,8	2,7
G Parti o detaljhandel, reparationsverkstäder	4,7	4,0
H Hotell o restauranger	10,7	9,7
I Transport, magasinering o kommunikation	3,6	3,0
J Kreditinstitut o försäkringsbolag	3,1	2,8
K Fastighetsbolag, uthyrnings- o företagsservicefirmor	3,8	5,0
M+K73 Utbildningsväsendet	4,3	4,7
N Hälso- o sjukvård, socialtjänst o veterinärkliniker	3,7	4,8
O Andra samhällliga- o personliga tjänster	4,2	3,0
TOTALT	3,7	3,7

15C. Andel nyanställda och avgångna med tillsvidareanställning i procent av totalt antal tillsvidareanställda efter näringsgren. Offentlig sektor, 3:e kvartalet 2002

15C. Proportion of hires and departures of permanent employees in relation to total number of permanent employees by industry. Public sector, 3rd quarter of 2002

Bransch/Orsak		Nyanställda	Avgångna
E	El, gas, värme o vattenkraft	0,6	0,3
F	Byggindustri	1,3	1,4
L	Offentlig förvaltning	0,9	1,5
M	Utbildningsväsendet	4,5	3,3
N	Hälso- o sjukvård, socialtjänst o veterinärkliniker	2,7	2,5
O	Andra samhällliga- o personliga tjänster	1,6	2,2
TOTALT		2,7	2,4

1) Uppgifter bör tolkas med försiktighet då bortfallet avseende personalomsättningsvariabeln är stort inom kommunal- och landstings sektorerna.

16. Andel nyanställda och avgångna med tillsvidareanställning i procent av antal tillsvidareanställda efter storleksklass och bransch. Privat sektor, 3:e kvartalet 2002

16. Proportion of newly hired and departing permanent employees in relation to total number of permanent employees by size of establishment and industry. Private sector, 3rd quarter of 2002

Storleksklass/Bransch ¹		Tillsvidare nyanställda ²			Tillsvidare avgångna ²		
1-4	Industrin	10,9	±	4,4	2,1	±	1,9
	Tjänstenäringarna	5,2	±	1,3	4,7	±	1,5
	Övriga	6,0	±	3,2	4,0	±	2,3
	Totalt	5,8	±	1,2	4,4	±	1,2
5-9	Industrin	3,8	±	1,9	3,0	±	1,6
	Tjänstenäringarna	6,3	±	2,2	5,2	±	1,1
	Övriga	4,0	±	2,7	2,6	±	1,7
	Totalt	5,7	±	1,7	4,6	±	0,8
10-19	Industrin	3,2	±	1,8	2,6	±	0,9
	Tjänstenäringarna	4,6	±	1,1	4,0	±	0,7
	Övriga	4,8	±	2,8	2,0	±	0,8
	Totalt	4,4	±	0,9	3,5	±	0,5
20-49	Industrin	2,6	±	0,8	2,3	±	0,7
	Tjänstenäringarna	5,6	±	2,0	5,0	±	0,9
	Övriga	2,9	±	1,2	2,8	±	1,4
	Totalt	4,6	±	1,4	4,1	±	0,7
50-99	Industrin	2,1	±	0,7	2,2	±	0,4
	Tjänstenäringarna	2,5	±	0,5	3,6	±	0,7
	Övriga	2,6	±	1,0	2,5	±	0,9
	Totalt	2,4	±	0,4	3,0	±	0,4
100-199	Industrin	1,3	±	0,0	2,3	±	0,0
	Tjänstenäringarna	2,8	±	0,0	4,0	±	0,0
	Övriga	2,2	±	0,0	2,5	±	0,0
	Totalt	2,2	±	0,0	3,2	±	0,0
200-	Industrin	1,5	±	0,0	2,9	±	0,0
	Tjänstenäringarna	2,3	±	0,0	3,3	±	0,0
	Övriga	1,2	±	0,0	2,4	±	0,0
	Totalt	1,8	±	0,0	3,1	±	0,0
Totalt	Industrin	2,3	±	0,3	2,6	±	0,2
	Tjänstenäringarna	4,4	±	0,6	4,3	±	0,4
	Övriga	3,8	±	1,0	2,8	±	0,7
	Totalt	3,7	±	0,4	3,7	±	0,2

1) Industrin definieras som branscherna C-E, tjänstenäringarna definieras som branscherna G-O och övriga definieras som branscherna A+B samt F.

2) Värdet till höger om ± anger ett 95%-igt konfidensintervall omkring skattningen

17. Andel nyanställda och avgångna i procent av totalt antal tillsvidareanställda efter storleksklass och utveckling. Privat sektor, 3:e kvartalet 2002

17. Proportion of hires and departures with respect to permanent employees to total number of permanent employees by size of establishment and development. Private sector, 3rd quarter of 2002

Storlek/Utveckling ¹	Nyanställda	Avgångna	Andel arbetsställen	Antal tillsvidare anställda
Arbetsställen med färre än 100 anställda				
växande arbetsställen	41,2	2,4	3,7	133 100
krympande arbetsställen	1,3	29,1	3,9	153 400
konstant	0,8	0,8	92,4	1 143 700
totalt	4,6	4,0	100,0	1 430 200
Arbetsställen med 100 anställda eller fler				
växande arbetsställen	5,3	1,5	20,3	208 300
krympande arbetsställen	0,8	5,0	44,0	410 900
konstant	0,6	0,6	35,7	189 200
totalt	1,9	3,1	100,0	808 400
Samtliga arbetsställen				
växande arbetsställen	19,3	1,9	3,9	341 300
krympande arbetsställen	1,0	11,5	4,5	564 400
konstant	0,8	0,8	91,6	1 332 900
totalt	3,7	3,7	100,0	2 238 600

1) Ett växande arbetsställe definieras som ett arbetsställe där de tillsvidare nyanställda överstiger de tillsvidare avgångna i antal. På motsvarande sätt definieras ett krympande arbetsställe som ett arbetsställe där de tillsvidare avgångna överstiger de tillsvidare nyanställda i antal. Konstanta arbetsställen utgör de arbetsställen som redovisade lika många nyanställda som avgångna under mät månaden.

Fakta om statistiken

Huvudsyftet med den företagsbaserade undersökningen är att med hög precision snabbt indikera förändringar av antalet anställda på detaljerad näringsgrensnivå och regional nivå samt att redovisa företagsanknutna variabler såsom sjukfrånvaro och personalomsättning.

Detta omfattar statistiken

Objekt och population

Privat sektor: Målobjekt är arbetsställe. Arbetsställe definieras som varje adress, fastighet eller grupp av närliggande fastigheter där företaget bedriver verksamhet. Alla företag har minst ett arbetsställe. Målpopulationen utgörs av de arbetsställen inom privat sektor som har någon anställd enligt Företagsdatabasen (FDB). Med privat sektor avses enskilda firmor, enkelt bolag, handelsbolag, kommanditbolag, samtliga aktiebolag, ekonomiska och ideella föreningar och stiftelser. Offentligt ägda aktiebolag, affärsverken och riksbanken förs också hit.

Offentlig sektor: Målobjekt är arbetsställe. Målpopulationen utgörs av arbetsställen inom kommuner/landsting/statliga myndigheter som har någon anställd enligt FDB.

Branschen transport, magasinering och kommunikationer redovisas exklusive ombordanställda i utrikes och kustsjöfart registrerade i Sverige.

Statistiska mått

Statistiken utgörs av skattade värden på aggregat.

Totaler skattas med

$$\hat{Y}_q = \sum_h^H \frac{N_h}{m_h} \sum_j^{m_h} w_{hj} y_{hj}^*$$

där

q = redovisningsgrupp, h = stratum, H = antal stratum

N_h = antal objekt i bruttopopulationen

m_h = antal objekt som svarat inklusive objekt som ej tillhör undersökningspopulationen

y_{hj}^* = y_{hj} om objekt j tillhör redovisningsgrupp q, 0 annars

w_{hj} = kalibreringsvikt

Redovisningsgrupper

Skattningarna redovisas för olika gruppindelningar. Dessa definieras av arbetsställets näringsgren, storleksklass och län samt av organisationens sektortillhörighet.

Definitioner och förklaringar

Anställda

Antalet anställda totalt vid mättillfället avser personer (inkl deltid- och visstidsanställda) som var anställda en angiven dag under undersökningsperioden. Som anställda räknas även personer som vid mättillfället inte var i tjänst på grund av arbetstidens förläggning, sjukdom, semester, tjänstledighet eller dylikt. Verksamma ägare i aktiebolag är inkluderade. En anställd som har anställning vid flera olika arbetsställen räknas flera gånger. Om en anställd däremot har flera tjänster inom samma arbetsställe räknas denne bara en gång.

Antalet visstidsanställda vid mättilfället avser personer (såväl heltids- som deltidsanställda) som anställts för viss period eller visst uppdrag. Timavlönade räknas som visstidsanställda om de vid lönekörningen omfattas av någon löne-transaktion. Undantagna är exempelvis personer i arbetspraktik.

Frånvarande

Frånvaron redovisas efter tre frånvaroorsaker:

- a) sjukdom
- b) semester
- c) övrig frånvaro som kan vara semesterlönegrundande- eller ej semesterlönegrundande frånvaro. Hit räknas ledighet med havandeskaps- eller föräldrapenning, ledighet för smittbärare, ledighet för viss utbildning enligt studiestödslagen, facklig utbildning, militär repetitionsutbildning, civilförsvarsutbildning, permittering, kompensationsledighet, militär grundutbildning, semesterpermittering och arbetskonflikt.

Personalomsättning

Personalomsättningsmättet utgör medeltalet av uppgifterna för de månader som ingår i kvartalet. Personer som har haft flera tillfälliga anställningar under månaden räknas endast en gång.

Avgångna: Personer som har lämnat arbetsstället efter uppsägning eller på egen begäran under kvartalet.

Nyanställda: Personer som har anställts vid arbetsstället under kvartalet.

Personalomsättning redovisas dessutom av den årliga registerbaserade arbetsmarknadsstatistiken (RAMS). Det finns skillnader gällande mätperiod, mätobjekt och mätmetod. RAMS använder, till skillnad från KS, år som mätperiod, företag som mätobjekt och register som mätmetod.

Så görs statistiken

Datainsamling

För de utvalda objekten insamlas uppgifter om de ovan nämnda variablerna under en angiven arbetsdag i mät månaden med hjälp av en postenkät. Den angivna arbetsdagen är alltid onsdagen i mitten av mät månaden.

Urvalsundersökning

I undersökningen för tredje kvartalet år 2002 uppgår urvalet för den privata sektorn till ca 19 500 arbetsställen och ca 5 500 arbetsställen för den offentliga sektorn som allokeras över olika strata. De arbetsställen som har 100 eller fler anställda respektive 500 eller fler anställda totalundersöks inom den privata respektive den offentliga sektorn. Dessa arbetsställen uppgår till ca 4 100 i antal och ingår i undersökningen varje månad. Övriga arbetsställen fördelas slumpvis i tre lika stora delar inom varje stratum där varje tredjedel svarar för en månad vardera i kvartalet. Genom att tredela urvalet speglas kvartalet bättre än om endast en månad i kvartalet undersöks.

Statistikens tillförlitlighet

Urval

Urvalsramen skapades ur FDB i mars och består av arbetsställen som där är registrerade som aktiva.

Frånvarouppgifterna inom byggindustrin i den privata sektorn, samt frånvaro- och personalomsättningsuppgifterna avseende kommunal och landstingssektorerna, bör tolkas med försiktighet då bortfallet är stort för denna fråga för arbetsställen med 100 anställda eller fler.

Ramtäckning

Mellan tidpunkten då urvalsramen upprättas och undersökningsperioderna sker fortlöpande förändringar av företag och arbetsställen. Arbetsställen nybildas, slås samman, delas eller upphör helt. Den dynamiska undersökningspopulationen överensstämmer inte helt med målpopulationen, varför täckningsfel uppstår. Ytterligare en orsak till täckningsfel är eftersläpningen i uppdateringen av urvalsramen. Undertäckningen medför en mindre underskattning i nivåerna av antalet anställda medan påverkan på förändringsskattningarna torde vara liten. För att kompensera för undertäckningen dras ett nytt urval halvårsvis.

Tidpunkten för urvalsdragning sker i augusti avseende kvartal 4 samma år och kvartal 1 påföljande år, och i mars avseende kvartal 2 och 3 samma år. Därmed tidigareläggs urvalsdragningen med ett kvartal fr.o.m. kvartal 4 2001. Detta kan innebära en viss nivåskillnad i skattningarna p.g.a. ovanstående resonemang om undertäckning.

Övertäckningen inom den privata sektorn uppgick under tredje kvartalet 2002 till ca 6,0 procent. Motsvarande siffra för den offentliga sektorn var ca 10,7 procent.

Mätning

Som i alla undersökningar med postenkäter kan felaktiga svar på frågorna förekomma på grund av missförstånd, tidsbrist eller bristande engagemang hos uppgiftslämnaren. En enklare studie har sammanställts avseende första kvartalet 2001.

Bortfall

Inom den privata sektorn uppgick kvartalsbortfallet till 7,3 procent av de utvalda arbetsställena. Motsvarande siffra var 11,7 procent för den offentliga sektorn. I nedanstående tabeller redovisas kvartalsbortfallet ovägt efter storlek och sektor samt storleksvägt.

Ovägt bortfall¹⁾

Antalet anställda (Privat sektor)	Antal	Procent
1-4	542	8,7
5-9	251	8,8
10-49	523	8,9
50-99	101	7,4
100-	0	0,0
Totalt	1417	7,3

Antalet anställda (Offentlig sektor)	Antal	Procent
1-49	495	11,2
50-499	212	13,5
500-	9	6,0
Totalt	716	11,7

1) Antal bortfallsobjekt i bruttourvalet (inkl okänd övertäckning).

Storleksvägt bortfall²⁾

Antalet anställda (Privat sektor)	Antal	Procent
1-4	26 405	8,1
5-9	27 207	9,9
10-49	55 615	7,3
50-99	17 339	5,8
100-	0	0,0
Totalt	126 566	5,0

2) Antal bortfall där varje objekt tilldelas registervärdet för undersökningsvariabeln "antal anställda". Bortfallet räknas upp stratumvis med respektive urvalssannolikhet.

Bearbetning

Bearbetningsfel uppkommer t.ex. i samband med skanning och granskning. Dessa fel bedöms som små.

Modellantaganden

Användningen av rak uppräkningsmetod för bortfallskompensation bygger på antagandet att bortfallet kan betraktas som helt slumpmässigt. Om detta inte är fallet finns risk för att skattningarna kommer att innehålla skevheter vilket i sin tur bland annat medför att konfidensintervallens trolighetsgrad minskar.

Redovisning av osäkerhetsmått

De redovisade osäkerhetsmått definieras som:

1.96 * (skattningens medelfel)

Exempel:

I tabell 2 beräknas antalet anställda i tillverkningsindustrin inom den privata sektorn till $727\,515 \pm 6\,711$.

Det 95 procentiga konfidensintervallens undre gräns blir $727\,515 - 6\,711$ och dess övre gräns $727\,515 + 6\,711$, (således $720\,804 - 734\,226$).

Bra att veta

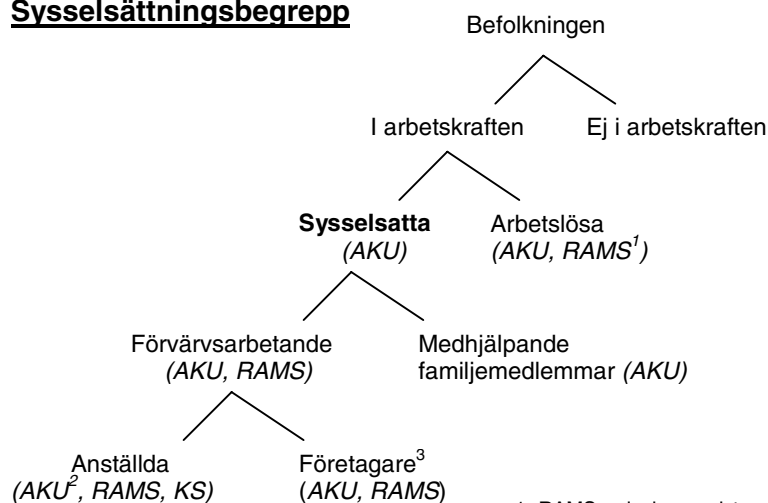
Spridning

Undersöknings- och publiceringsfrekvensen är kvartalsvis sedan 1989. Fr. o. m. tredje kvartalet år 2000 publiceras även månadstabeller över antalet anställda (se tabell 3).

Annan statistik

Månatlig sysselsättningsstatistik redovisas för hela arbetsmarknaden i arbetskraftsundersökningarna (AKU). En annan viktig källa är den årliga registerbaserade arbetsmarknadsstatistiken (RAMS). Dessa undersökningar är inte direkt jämförbara med den kortperiodiska sysselsättningsstatistiken (KS), huvudsakligen beroende på skillnader i undersökningsmetod, definitioner och mättdpunkt. Se nedanstående schema för ytterligare förklaring av sysselsättningsbegrepp enligt nationalräkenskaperna (NR).

Sysselsättningsbegrepp



1. RAMS redovisar registrerad arbetslöshet
2. AKU redovisar även huvudsysslor och bisysslor under kategorin "anställda".
3. "företagare" avser enskilda firmor, handels- och kommanditbolag. Aktiebolagsägare räknas som anställda.

Mer information om statistiken och dess kvalitet ges i en särskild [Beskrivning av statistiken](#).

In English

Summary

This report contains employment figures for the entire Swedish economy including both the private and public sectors, for the third quarter of 2002. The public sector is subdivided into the following categories: the governmental sector, the municipal authorities and the county councils. The figures are based on both sample and total surveys depending on the size of the establishment. The target population includes all establishments with at least one employee. All establishments in the private sector with 100 employees or more are censused. For the public sector, establishments with 500 employees or more are censused. Public corporations are included in the private sector. The central bank and public utilities are designated to the private sector.

The total number of employees in the entire labour market is estimated to 3 937 900 persons during the 3rd quarter of 2002.

Standard errors are presented for selected estimates in the tables.

List of tables

Explanation of symbols	9
1. Employment by sector, sex and terms of employment, 3rd quarter of 2002	9
2. Number of employees by branch of industry and terms of employment. Private sector 3rd quarter of 2002	10
3. Number of employees by industry. Private sector, July, August and September 2002	11
4. Percentage distribution of employees by industry and sex. Private sector, 3rd quarter of 2002	12
5. Proportion of temporary employees in relation to total number of employees by industry. Private sector, 1st quarter of 1990 – 3rd quarter of 2002	13
6A. Number of employees by sector and county, 3rd quarter of 2002	14
6B. Percentage distribution of employees by county and sex, 3rd quarter of 2002	15
6C. Employees in private sector by county and industry, 3rd quarter of 2002	16
7. Number of employees by size of establishment and industry. Private sector, 3rd quarter of 2002	19
8. Index of employment by industry and terms of employment. Private sector, 1st quarter of 1995 – 3rd quarter of 2002 (1990:1=100)	21
9. Proportion of absent employees in relation to total number of employees by reason of absence, sector and sex. Private sector, 3rd quarter of 2002	22
10A. Proportion of employees absent from work in relation to total number of employees by industry, 3rd quarter of 2002	23
10B. Proportion of employees absent from work in relation to total number of employees by industry. Private sector, 3rd quarter of 2002.	23
10C. Proportion of employees absent from work in relation to total number of employees by industry. Public sector, 3rd quarter of 2002	24
11. Proportion of employees absent due to sick leave by county, 3rd quarter of 2002	24

12. Proportion of absent employees in relation to total number of employees by size of establishment, sex, and reasons for absence. Private sector, 3rd quarter of 2002	25
13. Development of employees' absence according to reason. Private sector, 1st quarter of 1991 – 3rd quarter of 2002	26
14. Number of hires and departures by sector, sex and terms of employment, 3rd quarter of 2002	27
15A. Proportion of hires and departures of permanent employees in relation to total number of permanent employees by industry, 3rd quarter of 2002	28
15B. Proportion of hires and departures of permanent employees in relation to total number of permanent employees by industry. Private sector, 3rd quarter of 2002	28
15C. Proportion of hires and departures of permanent employees in relation to total number of permanent employees by industry. Public sector, 3rd quarter of 2002	29
16. Proportion of newly hired and departing permanent employees in relation to total number of permanent employees by size of establishment and industry. Private sector, 3rd quarter of 2002	30
17. Proportion of hires and departures with respect to permanent employees to total number of permanent employees by size of establishment and development. Private sector, 3rd quarter of 2002	31

List of terms

Anställda	Employees
Avgångna	Separations
Frånvaro	Absenteeism
Frånvaro p.g.a. sjukdom	Sick leave
Kommun	Municipality
Landsting	County council
Län	County
Nyanställda	Hires
Näringsgren/Bransch	Industry
Personalomsättning	Personnel turnover
Privat	Private
Semester	Holiday
Sektor	Sector
Sjukdom	Sickness
SNI92	NACE
Stat	Government
Storlek	Size
Sysselsättning	Employment
Tillsvidareanställda	Permanent employees
Visstidsanställda	Temporary employees
Övrig orsak	Other reason